

Si vous avez des difficultés à visualiser cet e-mail, [suivez ce lien](#)



Newsletter

Syndicat Départemental des Énergies de Seine-et-Marne - N°53 / Octobre 2024



Le SDESM au 62^{ème} Congrès des Maires de Seine-et-Marne : une journée d'échanges fructueux

Vendredi 27 septembre, le SDESM était présent au 62^{ème} Congrès des Maires et Président(e)s d'EPCI de Seine-et-Marne, organisé par l'AMF77 à l'espace Pierre Bachelet de Dammarie-les-Lys. Tout au long de la journée, notre stand n'a pas désempli, rassemblant élus et partenaires pour échanger autour des défis énergétiques locaux.

L'événement a été l'occasion d'aborder de nombreux sujets, notamment les infrastructures de recharge pour véhicules électriques, les projets d'enfouissement des réseaux, la modernisation de l'éclairage public, ou la rénovation du patrimoine bâti, des **thématiques essentielles pour nos communes et intercommunalités**. Incontournable pour la gestion et le suivi des réseaux, le SIG (Système d'Information Géographique) a également suscité un grand intérêt en mettant en lumière une nouvelle fonctionnalité d'ArcOpole Pro : **les Story Maps**, un outil innovant permettant de créer des récits visuels interactifs à partir de données géographiques.

Moment clé de la journée, une **convention de partenariat** a été signée entre Jacques Illien, vice-président du SDESM, et Birgit Fratzke-Weiss, directrice commerce Île-de-France d'EDF. Cette convention s'inscrit dans le cadre du dispositif des Certificats d'Économies d'Énergie (CEE) et permettra aux opérations de remplacement de luminaires de **bénéficier de primes incitatives** pour la rénovation du patrimoine d'éclairage public. Un véritable levier pour accélérer la transition énergétique dans notre département.

Le SDESM remercie l'ensemble des **élus et partenaires** pour leur engagement et les riches échanges. Rendez-vous lors de nos prochains événements pour poursuivre cette dynamique collective !



Lancement de la 2^{ème} édition d'Ecoloustics

Le SDESM lance l'édition 2024-2025 du concours Ecoloustics à destination des élèves de CM1, CM2 et 6^e pour sensibiliser les jeunes générations à la transition énergétique.

Maires et élus de Seine-et-Marne, **le SDESM a besoin de vous** pour encourager les écoles de votre commune à participer à la nouvelle édition du concours Ecoloustics !

Organisé par le SDESM et la Fédération Nationale des Collectivités Concédantes et Régies (FNCCR) sous le haut patronage du ministère de l'Éducation Nationale, le **concours Ecoloustics** s'adresse aux **classes de cycle 3 (CM1, CM2 et 6^e)** et permet aux élèves d'aborder le thème de la transition énergétique en lien avec leur programme scolaire.

Durant l'année scolaire, les élèves travailleront dans le but de produire un support présentant l'évolution de la **production et de la consommation d'énergie** dans leur commune, autrefois, aujourd'hui et dans un futur plus ou moins proche.

Bande dessinée, journal, reportage, court-métrage, maquette, jeu, site web... le support proposé par les élèves devra détailler l'utilisation de l'énergie à l'échelle de leur territoire et les solutions possibles pour mieux la produire et la consommer. **Les 3 meilleurs projets seront récompensés** au niveau départemental, et le plus original et novateur sera soumis à un jury national. L'année dernière, le collège Rosa Bonheur au Châtelet-en-Brie, l'école Paul Cézanne de Melun et l'école de Soisy-Bouy avaient été mis à l'honneur au niveau départemental.

Les classes de CM1, CM2 et 6^e peuvent s'inscrire dès aujourd'hui et **jusqu'au 13 décembre 2024** pour participer. La remise des projets de classe devra se faire auprès du SDESM avant le 4 avril 2025.

Pour en savoir plus et télécharger tous les documents, cliquez [ici](#)

Statistiques d'usage des bornes de recharge pour véhicules électriques

Le SDESM met à disposition de ses communes adhérentes les statistiques d'usages des bornes.

Le réseau de recharge **Ecocharge77** s'agrandit et de plus en plus de collectivités se voient équipées ou renforcées en Infrastructures de recharge pour véhicules électriques. Afin d'évaluer la performance d'usage des équipements déployés, **l'accès aux données** est indispensable pour évaluer l'intérêt de poursuivre le déploiement de bornes de recharge sur son territoire.

Le SDESM met ainsi à disposition de ses communes membres et disposant d'un accès à la plateforme ArcOpole Pro, une **interface de datavisualisation** permettant d'accéder à un ensemble d'indicateurs liés aux usagers des bornes de recharge :

- Le nombre de charges mensuelles et par station
- La répartition des recharges par jour de semaine et par tranche horaire
- La géolocalisation des bornes Ecocharge77 et des autres bornes privées présentent en Seine-et-Marne
- Les consommations d'électricité
- Les catégories d'usagers



Pour accéder aux données de la [plateforme](#)

Pour disposer d'un accès à ArcOpole Pro, contactez le service SIG par mail sig@sdesm.fr



Centrale d'achats IRVE : un nouveau cycle de webinaires

Le SDESM lance un nouveau cycle de webinaires pour vous présenter sa centrale d'achats de bornes de recharge pour véhicules électrique.

Le déploiement de bornes de recharge sur les domaines public et privé des collectivités est devenu un **enjeu important** compte tenu de l'électrification progressive des flottes de véhicules, et des besoins des usagers "électromobilistes".

Votre collectivité entame sa préparation budgétaire 2025 et souhaiterait engager le **déploiement de bornes de recharge** pour véhicules électriques : bornes ouvertes au public sur le domaine public ou privé, et/ou pour ses besoins propres ?

Rendez-vous dans l'un de nos **webinaires** dédiés à la **centrale d'achats IRVE**, le mercredi 16 octobre ou le mercredi 6 novembre, à 14h30.

La présentation de la centrale d'achats vous permettra de disposer des dernières informations sur les modalités d'accès au **catalogue de bornes de recharge du SDESM** dans des gammes de puissance allant de la recharge lente à 7 kW, à la recharge rapide supérieure à 50 kW, sans minimum ni maximum de commandes.

Au programme :

Jonathan Larré – Responsable des affaires juridiques

- Les conditions générales d'adhésion à la centrale d'achat IRVE

Marc Boitel – Directeur de projets mobilités décarbonées

- Les grandes catégories de bornes et de puissance existantes
- Les conditions d'aménagement d'une borne de recharge
- Le catalogue des modèles de bornes proposées
- Les coûts actualisés du bordereau des prix
- Les aides financières mobilisables
- Les grandes étapes pour mener à bien votre projet d'aménagement

[Inscrivez-vous ici](#)



Découvrez la centrale d'achats levés topographiques

Le SDESM met à votre disposition un nouvel outil de commande publique pour répondre à une diversité de besoins, ayant en commun l'acquisition de données géographiques précises de terrain.

Le SDESM a sélectionné pour vous un prestataire spécialisé dans la réalisation de **levés topographiques** et des investigations sur réseaux. L'attributaire de notre marché est la société NAT Réseaux basée aux Ulis (91).

Nous vous donnons rendez-vous le **mardi 8 octobre à 14h30** pour une visioconférence (durée estimative : 1 heure). Ce webinaire sera, pour nous et pour l'entreprise NAT, l'occasion de vous présenter le contenu du marché et de vous expliquer le fonctionnement de cette **nouvelle centrale d'achats**. N'hésitez pas à diffuser cette information aux élus et aux agents de votre collectivité qui pourraient être intéressés.

Participation sur inscription, demande à adresser par mail à sig@sdesm.fr



Vols de câbles d'éclairage public et d'éclairage sportif

Les collectivités sont de plus en plus victimes de ces actes de vandalisme.

Les câbles téléphoniques et d'éclairage extérieur font l'objet de **vols qui ont augmenté** ces dernières années en raison de l'envolée des prix de la **tonne de cuivre**.

Pour l'éclairage public, une fois les trappes de mât ouvertes, les câbles sont facilement accessibles pour les voleurs. Ces actes de vandalisme génèrent des **coûts importants** pour les collectivités afin de remettre en état et en service leur réseau d'éclairage public.

Pour limiter ce vandalisme, il est recommandé d'installer des **brides antivols** lors du déroulage des câbles avant la pose des mâts. Enfin, il existe également des solutions de verrouillage, par exemple par codage magnétique, pour **sécuriser les trappes des mâts**. La mise en œuvre doit bien sûr être réalisée par un professionnel.

Retour sur l'inauguration de la station eBikePort du SDESM

Annoncée en juillet, l'inauguration de la station de recharge eBikePort s'est tenue mercredi 25 septembre 2024, lors du comité syndical du SDESM. Cet événement a été l'occasion de renforcer notre partenariat avec EDF grâce à une convention de financement signée après la cérémonie.

En juillet dernier, nous annonçons l'arrivée d'une infrastructure innovante sur le parking de notre siège à La Rochette : la **station de recharge eBikePort**. Ce mercredi 25 septembre, en présence des élus du SDESM et des représentants de la société, son gérant Philippe Faye et Thierry Perret cette solution de recharge solaire pour les mobilités douces a été inaugurée.

Conçue pour **les vélos et les trottinettes**, et labellisée « Origine France Garantie », la station est aujourd'hui pleinement fonctionnelle et a déjà suscité l'intérêt des collectivités, tant pour sa capacité à être installée sur des sites non alimentés en électricité que pour ses équipements de sécurité, incluant des casiers sécurisés, et un défibrillateur.

L'inauguration a été suivie d'une signature de convention entre **Pierre Yvroud**, président du SDESM, et **Antoine Tobia**, directeur des relations avec les collectivités en Seine-et-Marne d'EDF. Grâce à cette convention, EDF apporte une contribution financière de 5000 euros HT pour soutenir cette initiative, renforçant notre collaboration dans la promotion de solutions innovantes pour la transition énergétique.

Nous invitons tous nos adhérents à venir découvrir cette installation et à envisager l'intégration de projets similaires dans leurs communes.

Pour en savoir plus sur l'eBikePort, cliquez [ici](#)



Retour sur le Forum « Tous en forme au travail »

Le Forum « Tous en forme au travail », organisé par le Centre départemental de gestion de la Fonction Publique Territoriale de Seine-et-Marne (CDG 77) dans le cadre des Olympiades inter collectivités, a permis de sensibiliser efficacement aux risques de l'inactivité physique en milieu professionnel.

Cette journée dynamique, orchestrée par le CDG77, a rassemblé de nombreux exposants proposant des solutions innovantes pour intégrer le sport dans le quotidien des **agents territoriaux**. Des équipements comme les tapis de bureau, les pédaliers de bureaux et les exosquelettes ont été mis à l'honneur, démontrant qu'il est possible de concilier performance professionnelle et bien-être personnel. La lutte contre la sédentarité devient ainsi un atout majeur pour la santé mentale et la **qualité de vie au travail**. Selon l'OMS, environ 80 % des adolescents et 25 % des adultes ne sont pas assez actifs physiquement, ce qui en fait un enjeu crucial pour la fonction publique territoriale.

Les **Olympiades inter collectivités**, qui se sont déroulées du 3 au 28 juin, ont d'ailleurs mis en avant des talents et performances remarquables, dont les équipes du SDESM ! Stéphane

Bourrier, responsable du service éclairage public, s'est ainsi classé à une brillante seconde place en individuel. Du côté des équipes, la "Team Collectif", composée d'Alexandra Cousinard, Ewelina Grochot, Sophie Magno, Gorete Da Silva, Jérôme Palazzetti et Stéphane Simonnet, s'est, quant à elle, hissée sur la 3^e marche du podium. Félicitations à tous les participants pour leur engagement et leurs résultats !



Les rendez-vous à ne pas manquer !

8
octobre
à 14h30

Webinaire

**Centrale d'achats
levés topographiques**



10
octobre
à 17h

Cérémonie

**Dépose du dernier
mètre de fil nu
en Seine-et-Marne
à Barbizon**



14
octobre
de 14h
à 15h

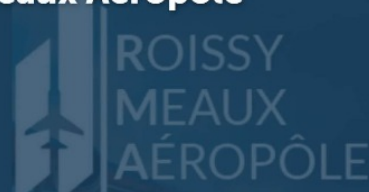
Webinaire

**Présentation de l'Espace
Mesure et Service d'Enedis**



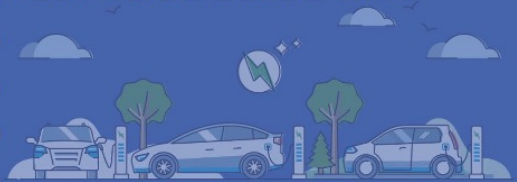
15
octobre
de 9h
à 18h

**Les Rencontres Roissy
Meaux Aéroport**



16
octobre
à 14h30

Webinaire
Centrale d'achats IRVE



16
octobre
à 16h30

Inauguration

**Chantier de
la centrale
photovoltaïque de
Boissise-la-Bertrand**



27
nov
de 17h
à 19h

*Nocturne éclairage public
au sdesm*

**ÉCLAIRONS
LA NUIT**



11
déc
la matinée

*Forum des collectivités
territoriales et des
travaux publics*



**Enjeux humains & territoriaux
vers la neutralité carbone
Brie-comte-robot**

Syndicat Départemental des Énergies de Seine-et-Marne
1, rue Claude Bernard 77000 La Rochette
Tél. 01 64 79 74 75 - sdesm.fr



Si vous ne souhaitez plus recevoir nos communications, [suivez ce lien](#)